



Methodist International  
Hospital Network  
Houston, TX USA

Centro Médico ABC • (0155) 5230 80 00 • [www.abchospital.com](http://www.abchospital.com)  
Methodist International • 713.441.2340 • [www.methodistinternational.com](http://www.methodistinternational.com)

## Cáncer de Páncreas

Por el Dr. Juan Mier, Cirujano del Centro Médico ABC



**E**l páncreas es un órgano que tiene dos funciones muy importantes para el equilibrio del aparato digestivo y el sistema metabólico del azúcar. Produce las sustancias químicas llamadas enzimas que sirven para la digestión de los alimentos igual que las hormonas que controlan la glucosa en la sangre. La ausencia de estas sustancias impide la digestión correcta de los nutrientes, lo cual puede ocasionar desnutrición, pérdida de peso y diarrea. La falta de producción de la hormona insulina tendrá como consecuencia el desarrollo de diabetes mellitus.

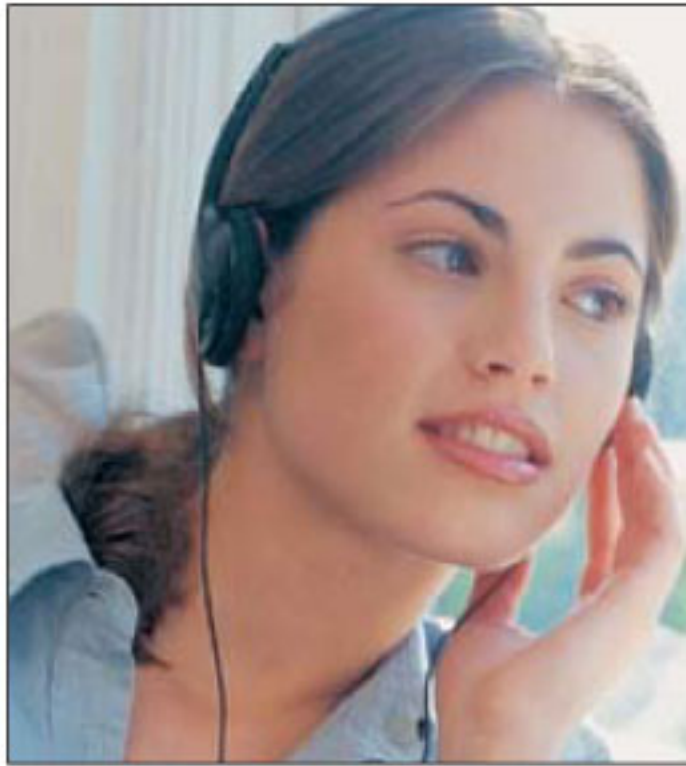
### Cáncer de Páncreas

En México el cáncer de páncreas representa la cuarta causa de mortalidad en los casos de cáncer del aparato digestivo. La aparición del cáncer es muy tenue y no da sintomatología; para cuando ésta aparece depende de la localización y tamaño del tumor dentro del páncreas.

Si el tumor obstruye o bloquea el libre flujo de la bilis del hígado al intestino, aparecerá una condición médica llamada ictericia que se caracteriza por teñir de amarillo el blanco de los ojos, la piel y tornar oscura la orina. Las condiciones que se conocen asociadas a la aparición del cáncer de páncreas son: Antecedente familiar directo de cáncer pancreático, ascendencia Askenazi, pancreatitis hereditaria, aparición de diabetes mellitus sin antecedentes familiares.

Entre los síntomas más comunes está la aparición de dolor en la parte alta del abdomen y una sensación

continúa en la página 5



# Cirugía Laparoscópica Para el Tratamiento del Cáncer Ginecológico.

Por el Dr. Antonio Maffuz Aziz, Cirujano Oncólogo  
del Centro Médico ABC

**S**in duda, los avances y logros más importantes de los últimos años en el terreno de la cirugía son el uso y la efectividad de los antibióticos, el desarrollo y popularidad de los trasplantes y la denominada "Cirugía mínimamente invasiva". Esta cirugía se conceptúa como



Dr. Antonio Maffuz

una cirugía mayor, que se realiza con anestesia regional o general, requiere de un periodo de observación durante la recuperación postoperatoria, y sus vías de abordaje se efectúan a través de pequeñas incisiones cutáneas que permiten el acceso de instrumentos especiales para llevar a cabo el procedimiento quirúrgico; más recientemente se ha comenzado a utilizar orificios naturales para la realización de estas cirugías. La cirugía laparoscópica pertenece plenamente a la cirugía mínimamente invasiva.

Los beneficios que ofrece la cirugía laparoscópica son indudables, los pacientes operados por este método tienen menor dolor luego de la cirugía, permanecen menos días hospitalizados, la integración a sus labores habituales es más pronta y los resultados cosméticos son mejores ya que las heridas de la piel son muy pequeñas.

Así, ha quedado plenamente establecido que la cirugía laparoscópica proporciona varias ventajas al paciente, también está establecido que debe ser practicada por un grupo de cirujanos que cuente con la experiencia y entrenamiento adecuados.

El Centro Médico ABC cuenta con personal médico certificado y calificado para la realización de este tipo de procedimientos así como equipo e instrumental moderno que permiten ofrecerle seguridad a nuestros pacientes.

## Padecimientos ginecológicos

La cirugía laparoscópica es una técnica ya muy utilizada para operar a mujeres con padecimientos ginecológicos específicos como son: Tumores de ovarios, tumores uterinos (como es el caso de miomas), salpingoclasia (ligadura de trompas uterinas con fines de planificación familiar) embarazos extrauterinos, endometriosis (en todos sus grados), tratamiento de la enfermedad pélvica inflamatoria, tratamiento de pacientes con esterilidad (tanto con fines diagnósticos como terapéuticos), laparoscopias diagnósticas en casos de sospecha de abdomen agudo. También se utiliza en cirugía ablativa como es el caso de histerectomía (extirpación de la matriz), extirpación de los ovarios, etcétera.

La variedad del uso de la cirugía laparoscópica en padecimientos ginecológicos es muy amplia y con el paso de los años se han incrementado las indicaciones para que las mujeres se beneficien con esta cirugía, ya que las contraindicaciones para llevar a cabo un procedimiento laparoscópico en la mujer cada vez son menores. Conforme se ha ganado experiencia en el tratamiento de enfermedades ginecológicas benignas, se ha incursionado en el estudio y manejo de padecimientos oncológicos y desde hace varios años en algunos centros hospitalarios como en el Centro Médico ABC, el tratamiento del cáncer cervicouterino (cáncer del cuello de la matriz) y del endometrio, se realiza mediante cirugía laparoscópica.

Existen ya muchos estudios que demuestran la seguridad del tratamiento del cáncer cervicouterino y de endometrio mediante la cirugía laparoscópica con los mismos resultados oncológicos que la cirugía tradicional pero con el beneficio de menor dolor y una pronta recuperación; que en padecimientos oncológicos es fundamental, sobre todo en caso que se requiera de tratamientos complementarios de radiaciones y quimioterapia después de la cirugía.

## El tratamiento tradicional de cirugía con rayo láser, más efectivo que la nueva terapia medicinal para la preservación de la vista en pacientes diabéticos.

**H**ace cinco años, los oftalmólogos usaban inyecciones de esteroides como una nueva forma de tratamiento a pacientes diabéticos que mostraban hinchazón en los ojos.

Investigaciones recientes muestran que el tratamiento tradicional para esta enfermedad es más efectivo, de acuerdo a resultados en la edición en línea del *"Journal of Ophthalmology"*.

A pesar del creciente uso de inyecciones de corticoides, el estudio desarrollado por el National Institute of Health (NIH) prueba que el tratamiento más efectivo para la preservación de la vista en pacientes diabéticos con edema macular diabético es la terapia con rayo láser.

"Muchos investigadores, incluyéndome, nos sorprendimos por los resultados", comentó el Dr. David Brown, oftalmólogo y especialista en retina de *The Methodist Hospital* en Houston. "Nosotros continuamente buscamos tratamientos innovadores, pero algunas veces los métodos de prueba y error muestran ser los más efectivos.

Éstos hallazgos apoyan la importancia del tratamiento con

rayo láser en el manejo del diagnóstico de edema macular diabético (EMD)."

El *National Institute of Health* condujo un estudio multicentro en combinación con la Red de investigación clínica de retinopatía diabética, con una muestra total de 693 pacientes con EMD que participaron en un estudio aleatorio en 88 lugares de los Estados Unidos, la cual demostró que la terapia con rayo láser no sólo es más efectiva que el uso de los corticoides en el tratamiento a largo plazo del EMD, sino que también tiene menos efectos colaterales.

En Estados Unidos, de 18 millones de pacientes diagnosticados con diabetes, entre el 40 y 45% tiene problemas de la vista, tales como EMD. Esta condición ocurre cuando la parte central de la retina, la macula, se inflama y puede llegar a causar ceguera.

Hace algunos años, reportes sobre el éxito en el tratamiento de EMD con corticoides influyeron en el incremento en popularidad de esta terapia. El reciente estudio del NIH es el primer estudio en comparar, en el largo plazo, los beneficios de ambos tratamientos y sus efectos secundarios.



# Disminuir la exposición a luz solar, reduce el potencial de cáncer de piel.



En años recientes, las tasas de incidencia de cáncer han disminuido gracias a la implementación de métodos educativos y de prevención temprana.

Desafortunadamente el cáncer de piel está en aumento, se espera que uno de cada cinco americanos desarrolle esta enfermedad en su vida. El cáncer de piel es el cáncer más común que existe, y también el más curable si se detecta a tiempo.

Debido a los síntomas de esta enfermedad, incluyendo los cambios en la piel y el crecimiento de anomalías en la misma, hacen muy visible y fácil la detección temprana a comparación de otros tipos de cáncer. Conocer más acerca del cáncer de piel puede ayudar a protegerse contra esta enfermedad.

**Mito:** Todo los tipos de cáncer de piel se ven y se comportan de la misma forma.

Hay tres tipos de cáncer de piel, cada cual con síntomas propios. El más común es el Carcinoma de Células Básales (CCB) y el menos peligroso. Puede mostrarse como una protuberancia redonda, una herida que no sana, una inflamación o irritación de la piel. Aparece comúnmente en áreas del cuerpo que se exponen al sol como la cara, orejas, cabeza y la parte alta del cuerpo.

Carcinoma de Células Escamosas (CCE), este tipo de cáncer corresponde al 16% de los cánceres de piel y comúnmente afecta a la gente que se ha expuesto en exceso al sol.

Aparece como un parche escamoso rodeado de enrojecimiento en la piel, que asimila a un tumor o una herida que no sana si no es tratado a tiempo se irradia a otras partes del cuerpo. El Melanoma es el menos común (solo 4% de los casos) y es el más peligroso, y que se irradia rápidamente al sistema linfático y órganos. Cuando se detecta a tiempo, los pacientes pueden tener hasta un 95% de tasa de cura. Pero esta disminuye dramáticamente si el cáncer se ha extendido a otras partes del cuerpo. El melanoma se ve como un lunar o se desarrolla en lunares existentes.

**Mito:** Soy moreno, por lo tanto no tengo riesgo de cáncer de piel.

El color de tu piel no te protege del riesgo de contraer cáncer de piel. Cualquier persona con una historia de exposición solar excesiva está en riesgo de desarrollar esta enfermedad. Para aquellos de piel delicada que se reseca y les salen pecas fácilmente, ojos claros y cabellos claro o pelirrojo, están en un riesgo mayor.

Otros factores de riesgo incluyen la historia personal o familiar de cáncer de piel y los lunares.

**Mito:** La poca exposición o evitar la luz solar, no ayudan a prevenir el cáncer de piel.

Protegerse del sol es la manera más efectiva de combatir el cáncer de piel, lo cual no necesariamente significa el encierro total. Puede ayudarse usando filtros solares en la piel (SFP) de 15 o mayores, evitar la luz solar intensa (entre 10:00 am y 4:00 pm) y usar anteojos y ropa que lo protejan.

Adicionalmente, la *American Academy of Dermatology* recomienda inspeccionar su piel periódicamente para identificar los síntomas de cáncer de piel tales como:

- Cambios en los lunares, incluyendo crecimiento e invasión a otras áreas del cuerpo.
- Crecimiento rápido de lunares, lesiones o cambios de color en la piel.
- Comezón, alta sensibilidad y dolor.

Si nota estos cambios consulte con su doctor. Usando la protección solar debida y autoexploración de la piel constante, las personas pueden contribuir a disminuir la incidencia de casos de cáncer de piel.



Dr. Juan Mier

## Nuestro Boletín para pacientes internacionales se puede leer en formato electrónico llamado e-Bulletin... ¡Suscríbase hoy!

Más y más amigos de *The Methodist Hospital* escogen recibir el Boletín electrónicamente. No se pierda de otra edición — suscríbase ahora al e-Bulletin.

¡Es gratis! La información que contiene el e-Bulletin provee una perspectiva compacta e informativa sobre los últimos tratamientos, avances en cirugías y consejos sobre salud. Promueva que su familia y amigos se mantengan al día con lo último sobre salud al suscribirse al e-Bulletin.

Visite

[www.methodistinternational.org/ebulletin](http://www.methodistinternational.org/ebulletin)



### continúa de la portada

que se transmite a la espalda o a veces sólo dolor en la región lumbar. Otros síntomas son: náuseas, pérdida de apetito y peso, depresión y falta de fuerza para hacer actividades cotidianas.

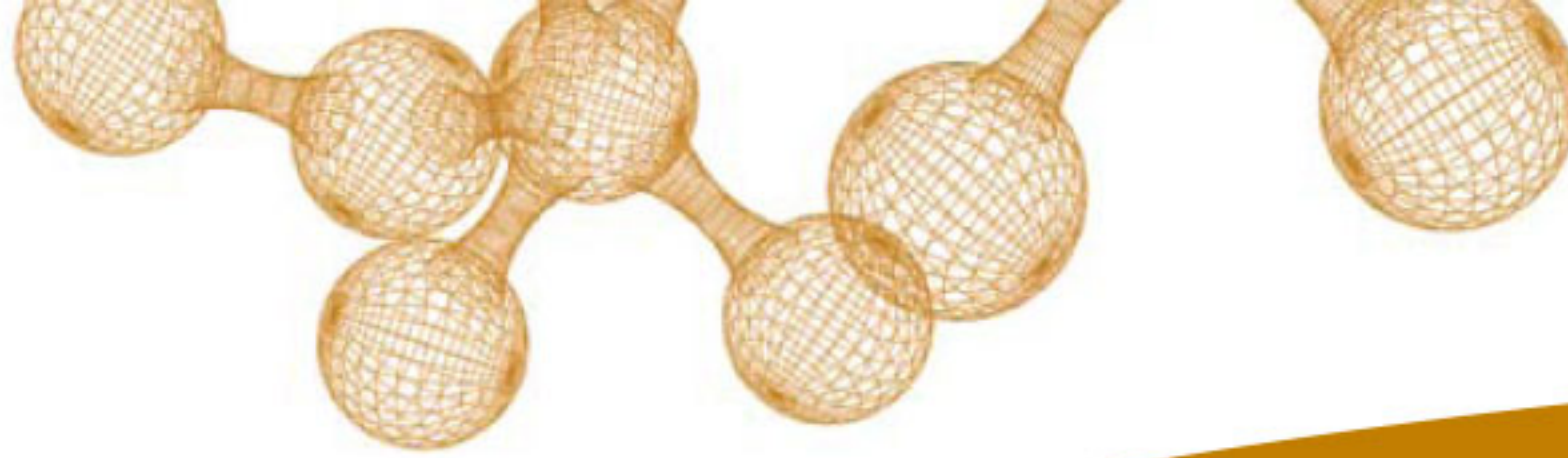
La detección temprana es la mejor oportunidad como en muchos otros tipos de cáncer para lograr el control de la enfermedad.

Existen estudios auxiliares tanto de laboratorio como de imagen para establecer con precisión el diagnóstico; la tomografía axial computarizada es la mejor opción para identificar lesiones en el páncreas y planear una intervención quirúrgica.

El tratamiento quirúrgico es la única oportunidad para ofrecer curación del cáncer pancreático; la operación resectiva que remueve una parte grande del páncreas, el duodeno y parte del conducto biliar fue diseñada por Whipple en 1935 y es la que se utiliza actualmente. Es un ejercicio quirúrgico arduo y difícil, lo que debe realizarse por grupos que tengan experiencia y no por los que casualmente se enfrentan a la cirugía pancreática.

Una de las principales limitantes para acumular experiencia en este procedimiento es el bajo número de casos que se diagnostican tempranamente. En casos de enfermedad avanzada hay intervenciones quirúrgicas y endoscópicas que ayudan a mitigar y disminuir la intensidad de las manifestaciones de la actividad tumoral. Actualmente se cuenta con tratamientos de quimioterapia y radioterapia que sin bien no son la elección primaria contribuyen a controlar esta devastadora enfermedad y mejoran la calidad de vida de los pacientes, no obstante que la sobrevida aún es baja con menos del 5% a 5 años en los casos tempranos y de cero a cinco años en los casos tempranos y de cero a cinco años en etapas avanzadas.

En el Centro de Cáncer ABC, una de nuestras primeras metas será lograr el diagnóstico temprano en al menos el 25% de los casos nuevos, lo que nos permitirá la realización del tratamiento quirúrgico en corto tiempo y a la vez incluir a nuestros pacientes en diferentes protocolos de neoadyuvancia para mejorar la sobrevida y calidad de vida de la misma.



## Orgullosamente somos los primeros en la Ciudad de México...

en obtener la Acreditación de la

### Joint Commission International (JCI)

y en conseguirla simultáneamente en nuestros dos campus, Observatorio y Santa Fe, lo que nos convierte en el primer centro médico en México en lograrlo.

Este reconocimiento confirma que cumplimos con los más altos estándares internacionales de calidad y seguridad en la atención del paciente y su familia.



La JCI es el máximo organismo a nivel mundial en la validación de los procesos de salud y atención hospitalaria con enfoque en el paciente.

*"Los mexicanos deben sentirse orgullosos de que el Centro Médico ABC –en sus dos Campus, Observatorio y Santa Fe– ha enfocado sus esfuerzos en su meta más desafiante: elevar continuamente sus niveles de atención al paciente."*

Ann K. Jacobsen  
Joint Commission International



CENTRO MÉDICO ABC

Campus Observatorio

Campus Santa Fe

[www.abchospital.com](http://www.abchospital.com)



Para recibir esta publicación electrónicamente, sólo mande su nombre y correo electrónico a cualquiera de las siguientes direcciones:



#### Methodist International

6560 Fannin Suite 220, Houston, Texas 77030

Teléfono: 713-441-2340

Fax: 713-793-7097

E-mail: [methodistinternational@tmhs.org](mailto:methodistinternational@tmhs.org)

[www.methodistinternational.org](http://www.methodistinternational.org)



#### Centro Médico ABC

Sur 136 No. 116 Col. Las Américas

01120 México, D.F.

Tel. 5230-8000

E-mail: [relpubobs@abchospital.com](mailto:relpubobs@abchospital.com)

[www.abchospital.com](http://www.abchospital.com)



**Methodist** International  
Hospital Network  
Houston, TX USA